

# Presentatie Zūmo



## Waarom?

- Vaak gedacht: waar rijdt hij nou weer naar toe?
- Evert in Tsjechië verslag: 'Een Umleitung bracht de Zūmo's ernstig van de leg. Viel me trouwens vaker op, dat de apparaten van Peter, Jaap, Paul en Luuk het enige malen zwaar oneens met elkaar waren'.





- Zūmo 550/ 660
- MapSource
- wetenswaardigheden
- andere software

Vandaag gaan we behandelen .....

# Zūmo 550/ 660

- zie handleiding (download via [www.garmin.nl](http://www.garmin.nl))



De meeste bedieningsmogelijkheden zijn uiteraard te vinden in de gebruiksaanwijzing. Deze zijn te downloaden op de site van Garmin.

## De Zūmo schermen

- Het opstartscherm



Als de Zūmo wordt opgestart, wordt het opstartscherm (splashscreen) getoond. Dit opstartscherm kan zelf worden gemaakt, maar hierover later meer.

# De Zūmo schermen

- beginscherm



In het beginscherm is in de top balk informatie opgenomen, zoals de sterkte van de GPS signalen, welk apparaat gekoppeld is, de batterijstatus en de tijd. De knop waarheen is een veel gebruikte knop.

# De Zūmo schermen

- beginscherm



Met de knop 'Waarheen' wordt het menu zichtbaar, dat bestaat uit 2 pagina's

# De Zūmo schermen

Waarheen – keuzescherf 1

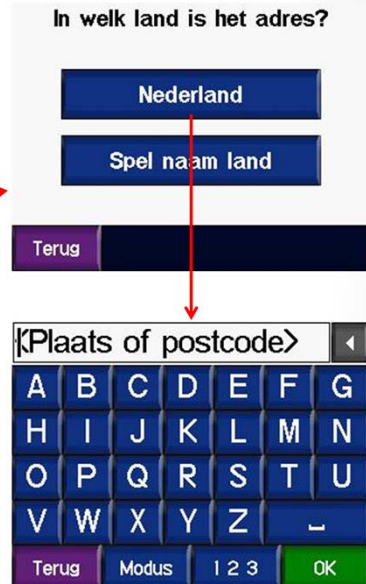


Onderaan het scherm staat nog een mogelijkheid om aan te geven waar in de buurt je wilt zoeken; dit geldt alleen voor bepaalde opties, zoals het zoeken van nuttige plaatsen zoals bij de knop 'Eten, hotels ...'



# De Zūmo schermen

- Waarheen – keuzescherf 1



De eerste waarheen-knop is de knop 'Adres'. Hier kan het adres worden ingegeven waarheen genavigeerd moet worden

# De Zūmo schermen

- Waarheen – keuzescherf 1



Uw thuislocatie is niet ingesteld  
Wilt u de thuislocatie instellen?

Ja, voer mijn adres in

Ja, gebruik de huidige locatie

Nee, ik stel het later in

Terug

De tweede waarheen-knop is de knop 'Naar huis'. Hier kan worden genavigeerd naar de opgegeven huis-locatie. Als nog geen huis-locatie is opgegeven, dan wordt er om gevraagd.

# De Zūmo schermen

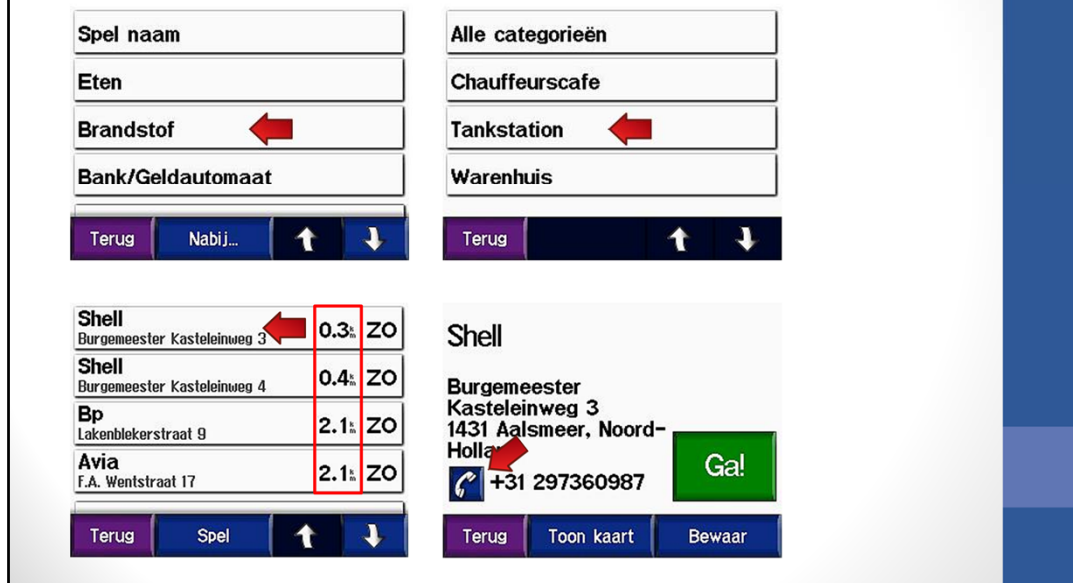
- Waarheen – keuzescherf 1



De derde waarheen-knop is de knop 'Eten, hotels ...'. Hier kan worden gezocht naar nuttige punten, zoals restaurants, tankstations, hotels, etc. waarheen genavigeerd kan worden. Hierbij is de knop 'Nabij' van toepassing.  
De volgende dia geeft een voorbeeld.

## De Zūmo schermen

- Waarheen – keuzeschermb 1 – Eten, hotels ....



Na aanraken van de knop 'Eten, hotels ...' verschijnt het eerste scherm met mogelijkheden.

Druk bijvoorbeeld op 'Brandstof' en het volgende keuzeschermb verschijnt.

Druk hier bijvoorbeeld op 'Tankstation', en het volgende scherm toont de lijst van tankstations (bij 'Nabij' is hier gekozen voor 'Waar ik nu ben'; ik krijg dus de dichtstbijzijnde tankstations te zien).

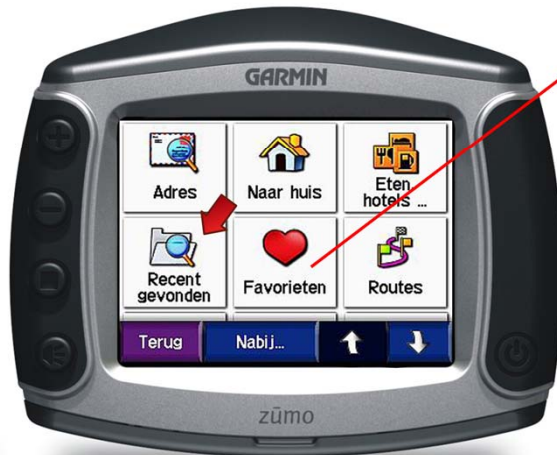
Achter het tankstation wordt de afstand en de richting naar het tankstation getoond. De afstand is de directe afstand naar het tankstation; de werkelijke afstand over de weg is langer en kan, als er bijvoorbeeld om een berg of een rivier heen gereden moet worden, wel eens erg veel langer zijn.

Klik je nu op de bovenste 'Shell', dan worden de gegevens getoond en door op de groene 'Ga' knop te druk gaat de Zūmo navigeren naar het tankstation.

Als het telefoonnummer is opgenomen in de gegevens van het tankstation, dan vanaf dit scherm ook worden gebeld naar het tankstation door op de blauwe knop te drukken.

# De Zūmo schermen

Waarheen – keuzescherf 1



<b>THUIS</b> Ringvaartzijde 40	0.0% ZO
<b>Maastricht-Aachen A</b> VLEIEGVELDWEG 17	166.7% ZO
<b>HOTEL DE L</b>	275.4% Z

Terug Spel ↑ ↓

**Maastricht-Aachen Airport**

VLEIEGVELDWEG 17  
6199 Beek, NLD,  
Limburg

0433589898

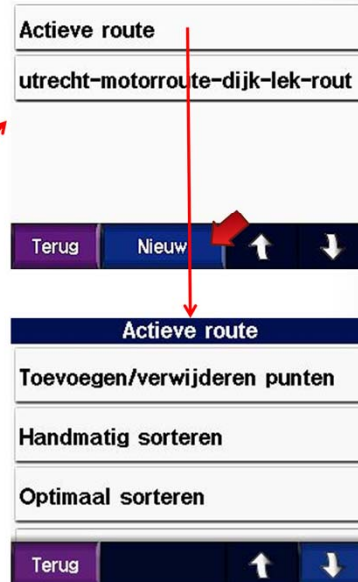
**Ga!**

Terug Kaart Kopieer Wijzig...

De knop 'recent gevonden' geeft een lijst met punten waar naar toe is genavigeerd. De knop 'Favorieten' toont een lijst met punten, die in de favorietenlijst zijn opgenomen. Punten worden in de favorietenlijst opgenomen als je op de knop 'Bewaar' drukt, die op diverse schermen aanwezig is; deze knop komen we later nog tegen. In deze lijst komen ook de 'Waypoints' tegen, die in een MapSource bestand staan dat naar de Zūmo is verzonden. Klik je bijvoorbeeld op 'Maastricht-Aachen A', dan worden de gegevens van 'Maastricht-Aachen Airport' getoond. Ook hier een groene 'Ga' knop om de navigatie te starten en ook de blauwe telefoonknop om op te bellen.

# De Zūmo schermen

Waarheen – keuzescherf 1



De knop 'Routes' wordt gebruikt om een route op te starten, die in de Zūmo aanwezig is. Als op 'Actieve route' wordt gedrukt, dan verschijnt een scherm waarop de mogelijkheid wordt geboden om de actieve route aan te passen. Leuk, maar een niet zo erg vaak gebruikte optie.

# De Zūmo schermen

Waarheen – keuzescherf 1



De knop 'Routes' wordt gebruikt om een route op te starten, die in de Zūmo aanwezig is. Druk op een route en de route wordt berekend en kan dan worden uitgevoerd. Vaak komt er dan op het Zūmo scherm de vraag gesteld of je naar het begin van de route wil navigeren. Als je echt naar het begin van de route wil, dan kan 'Ja' worden ingedrukt. Wil je een route halverwege oppikken, dan op 'Nee' drukken.

## De Zūmo schermen

- Waarheen – keuzescherf 1 (naar volgende scherm)



Druk op de knop rechtsonder om naar het tweede 'waarheen' scherm te komen.



## De Zūmo schermen

- Waarheen – keuzeschermb 2



Ook op dit scherm de knop 'Nabij'.

## De Zūmo schermen

- Waarheen – keuzescherf 2



MyPoi FA Europa camera's waar  
OnRoute motorroutes 1.20  
Eigen nuttige punten

Terug ↑ ↓

De eerste knop op dit scherm heeft de naam 'Extra's'. Als je hierop drukt, komt een lijst met extra's tevoorschijn. Veelal is deze lijst leeg en de lijst wordt gevuld als je de extra's er zelf inzet. Zo heb ik alle vaste flitspalen in Europa, de 1001 motorroutes van OnRoute, en 'eigen nuttige punten' in de lijst staan.

Hoe deze extra's in de lijst gezet kunnen, wordt later besproken.

Ik zal nu de 'Eigen nuttige punten' behandelen.

## De Zūmo schermen

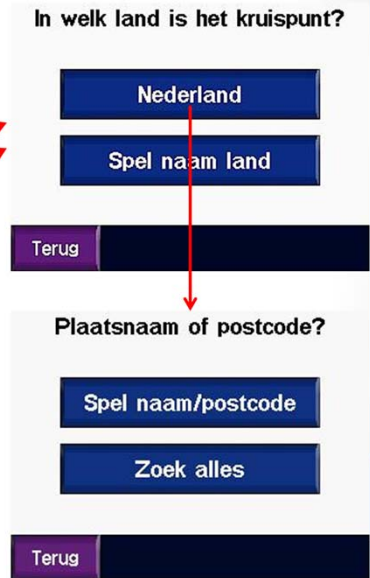
- Waarheen – keuzescherf 2



Zo heb ik onder 'Eigen nuttige punten' bestanden met de dealers van bepaalde motormerken opgenomen. Druk je op 'Honda dealers Europa', dan krijg ik een overzicht van de dichtstbijzijnde Honda dealers (denk ook aan de knop 'Nabij'). Druk je op bijvoorbeeld 'Motorhandel Bakker', dan verschijnt het bekende scherm met gegevens en met de groene 'Ga' knop en de blauwe telefoonknop (als het telefoonnummer tenminste in de gegevens staat)

## De Zūmo schermen

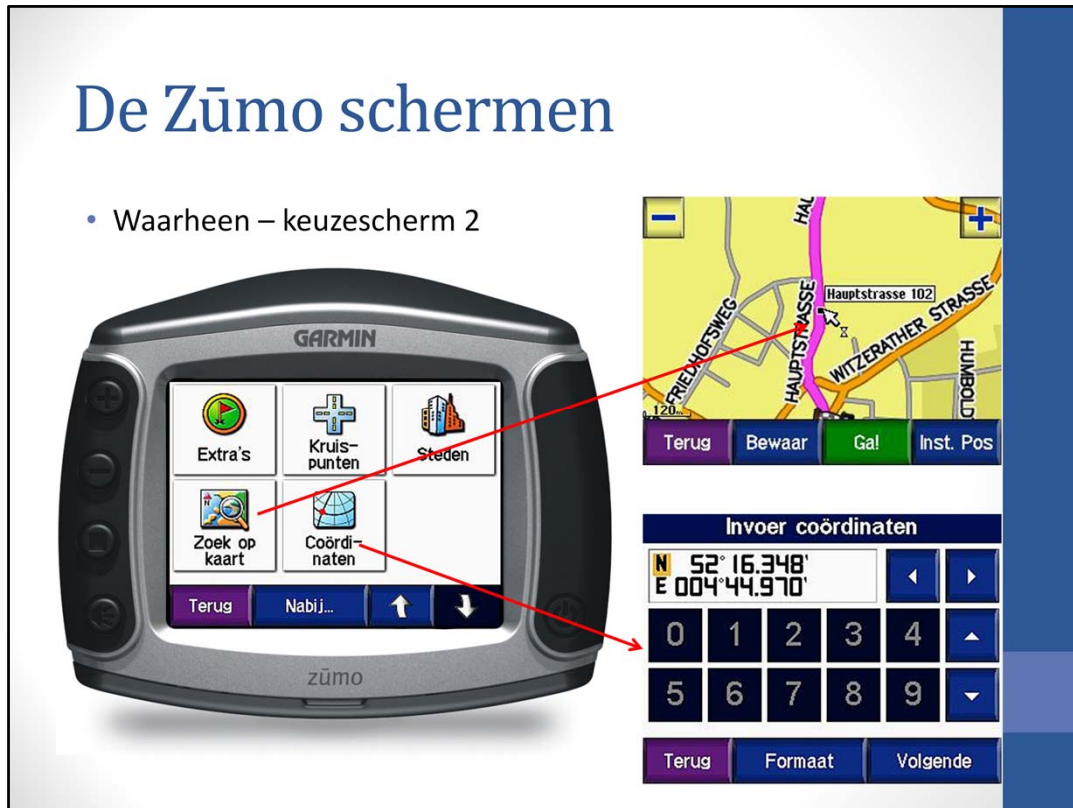
- Waarheen – keuzescherf 2



De knop 'Kruispunt' geeft de mogelijkheid om naar een kruispunt te navigeren en de knop 'Steden' geeft de mogelijkheid om naar het centrum van een stad te navigeren.

## De Zūmo schermen

- Waarheen – keuzescherf 2



De knop 'Zoek op kaart' geeft de mogelijkheid om op de kaart een punt aan te wijzen. Het punt kan dan in de lijst Favorieten worden opgenomen door op de knop 'Bewaar' te drukken.

De knop 'Coördinaten' opent het scherm 'Invoer coördinaten'; hier kan een punt worden gedefinieerd d.m.v. Lat/Long gegevens. Deze optie wordt niet veel gebruikt.

# De Zūmo schermen

- beginscherm



Een andere veelgebruikte knop op beginscherm is 'Kaart'

## De Zūmo schermen

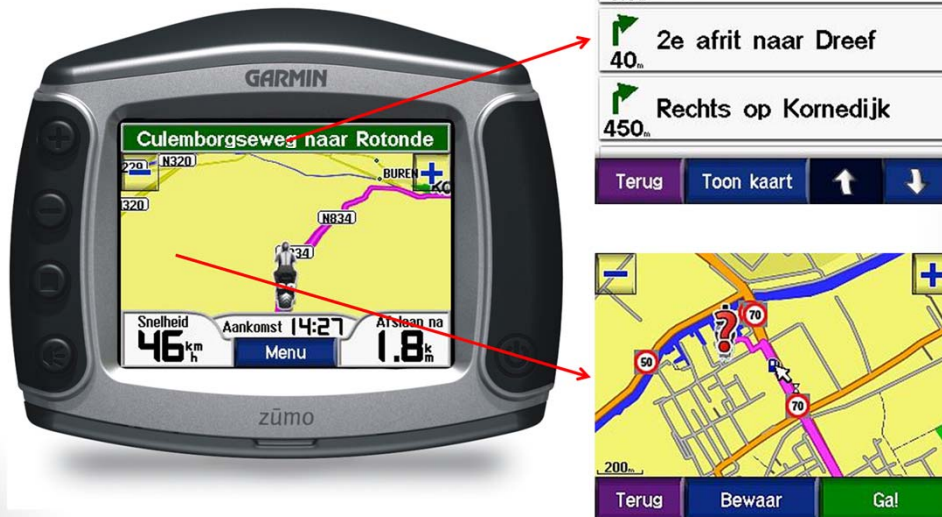
- beginscherm



Als 'Bekijk kaart' wordt ingedrukt verschijnt de 3D-kaart op de Zūmo.

# De Zūmo schermen

- kaart



Deze kaart heeft een aantal punten waarop gedrukt kan worden.

Druk je op de groene bovenbalk, dan verschijnt een lijst met komende opdrachten (afslagen of bochten).

Druk je op de kaart zelf, dan verschijnt de kaart in 2D.



# De Zūmo schermen

- kaart



Druk je op het motorsymbool, dan wordt de huidige positie getoond in Lat/Long en de actuele hoogte. De Lat/Long positie kan handig zijn als je met pech langs de weg staat. Verder wordt de mogelijkheid gegeven om dit punt op te slaan bij 'Favorieten'. Erg handig als je een punt wil definiëren dat geen adres heeft.

Druk je rechtsonder op 'afslaan na' dan verschijnt de eerstvolgende opdracht (afslag of bocht), geïllustreerd met een 2D-kaart. Als je bij de Zūmo 660 op deze hoek klikt, dan verschijnt een scherm waarin gekozen kan worden welke informatie in die hoek komt te staan.

# De Zūmo schermen

- kaart



Als op 'Snelheid' wordt gedrukt, worden ritgegevens, brandstof, etc. getoond. Als je bij de Zūmo 660 op deze hoek klikt, dan verschijnt een scherm waarin gekozen kan worden welke informatie in die hoek komt te staan.

## De Zūmo schermen

- kaart - reisinformatiepagina



Door op de knop 'Reset' te drukken verschijnen de mogelijkheden om gegevens op de reisinformatiepagina aan te passen of opnieuw in te stellen.

## De Zūmo schermen

- beginscherm



Een andere interessante knop de het beginscherm is de knop met het steeksleutel symbool ofwel de systeem instellingen

# De Zūmo schermen

- beginscherm



De systeem instellingen zijn verdeeld over twee schermen.

# De Zūmo schermen

- instellingenschermb 1



De eerste knop is de 'Kaart' knop. Het vervolgscherm heeft een knop 'Kaart info', zodat je kan zien welke kaarten geladen zijn. Op het vervolgscherm zijn ook een aantal instelmogelijkheden.

# De Zūmo schermen

- instellingenscherf 1 - Kaart



Zo kan de detaillering van de kaarten worden aangepast.  
Ook de soort kaartweergave kan worden gekozen. De kaarten 'Koers boven' en 'Noord boven' zijn 2D kaarten

# De Zūmo schermen

- instellingenschermb 1 - Kaart



Het soort voertuig, het symbool op de kaart, kan worden gekozen. Wil je voortaan een vliegtuig of tractor als symbool; er zijn er velen te vinden op <http://www8.garmin.com/vehicles/>.

Het is ook mogelijk om het triplog te tonen of te verbergen. Als bij triplog 'Toon' wordt geselecteerd, dan wordt het triplog weergegeven met een dunne blauwe lijn.



## De Zūmo schermen

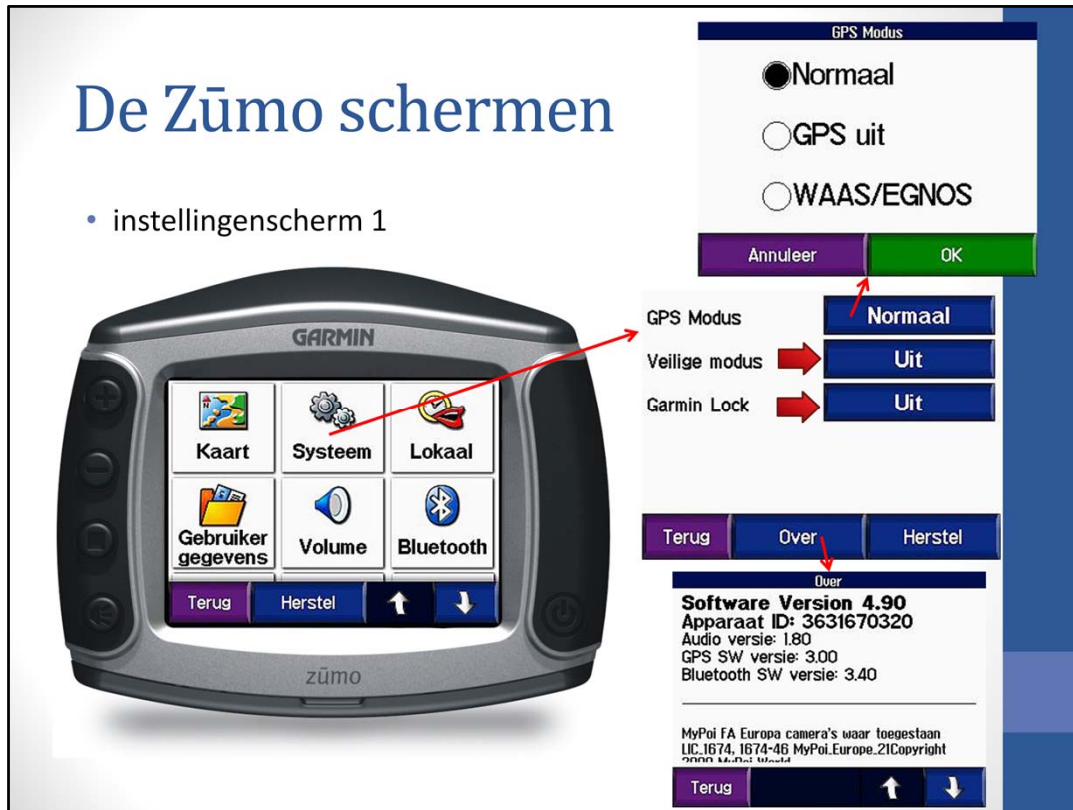
- instellingenscherf 1 - Kaart - Triplog



Als bij triplog 'Toon' wordt geselecteerd, dan wordt het triplog weergegeven met een lichtblauwe lijn. Als je op het scherm klikt, dan verschijnt de 2D kaart. Na wat uitzoomen is te zien dat het hele triplog wordt getoond.

# De Zūmo schermen

- instellingenscherf 1



Een andere knop op het menuscherm is de knop 'Systeem'.

Het vervolgscherm geeft de mogelijkheid om de 'GPS modus', ofwel GPS ontvanger, aan of uit te zetten; er kan ook worden gekozen voor WAAS/EGNOS. Hierbij wordt de positie nauwkeuriger doordat, naast satelliet signalen, ook signalen van grondstations worden gebruikt.

De 'Veilige modus' kan aan of uit worden gezet; met deze veilige modus worden functies uitgeschakeld die veel aandacht tijdens het rijden vergen.

De knop 'Over' toont de gegevens van apparaat en software.

# De Zūmo schermen

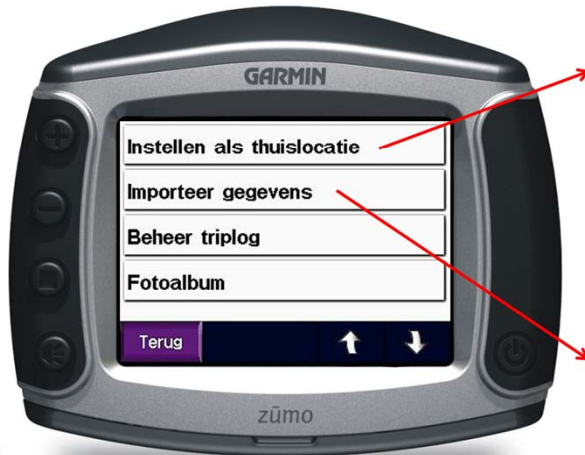
- instellingenscherf 1



Bij 'Lokaal' kunnen de basis instellingen zoals taal, stem etc. worden ingesteld. De knop 'Gebruikersgegevens' geven een aantal mogelijkheden .....

## De Zūmo schermen

- instellingenscherf 1 – gebr. gegevens



Er bestaat al een thuislocatie  
Wilt u deze locatie wijzigen?

Ja, voer mijn adres in

Ja, gebruik de huidige locatie

Nee, ik stel het later in

Terug

Favorieten

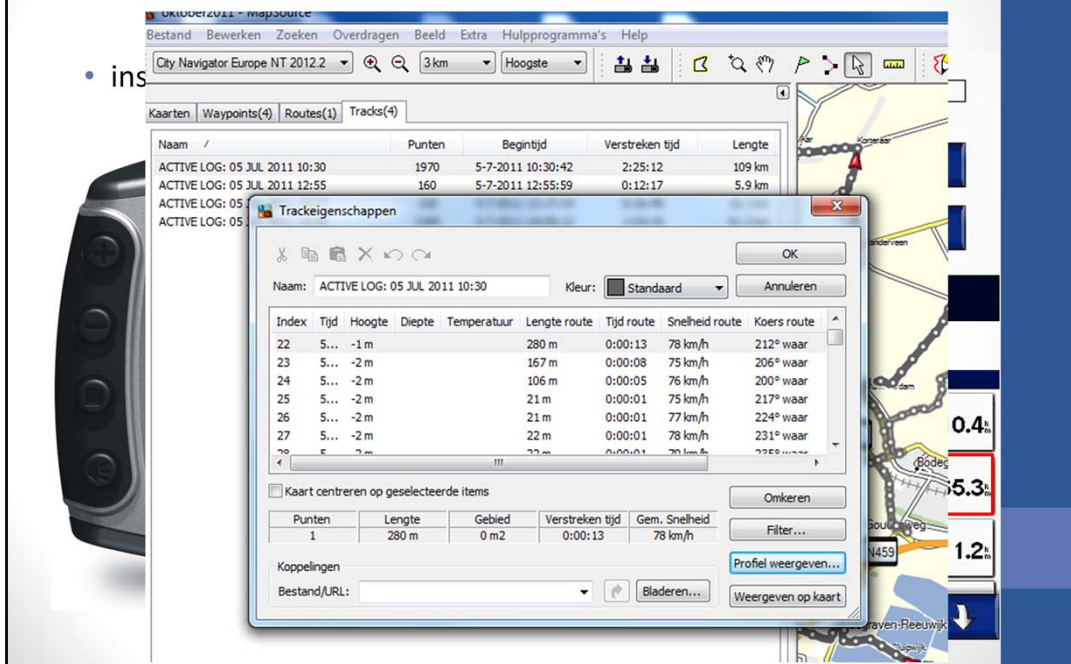
Routes

Triplogs

Terug

Bij de keuze 'Instellen als thuislocatie' kan de thuislocatie worden ingegeven/ veranderd. De keuze 'Importeer gegevens' gaat de Zūmo zoeken naar gegevens die geladen kunnen worden (van bijvoorbeeld de SD-kaart). Favorieten en/ of Routes kunnen dan worden getoond en geïmporteerd.

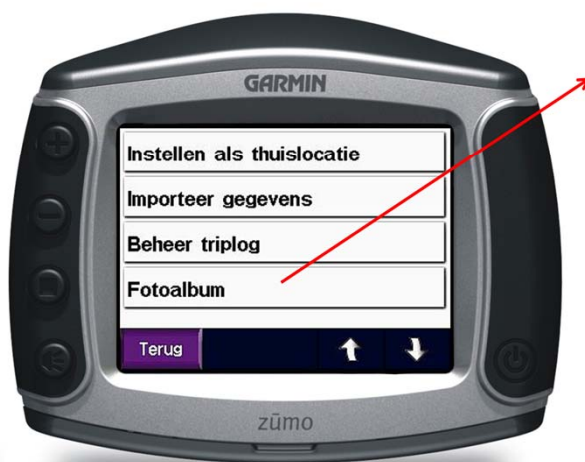
# De Zūmo schermen



In MapSource ziet het triplog er zo uit. Niet alleen de positie, maar ook tijd en snelheid worden bijgehouden. Hierover later meer.

## De Zūmo schermen

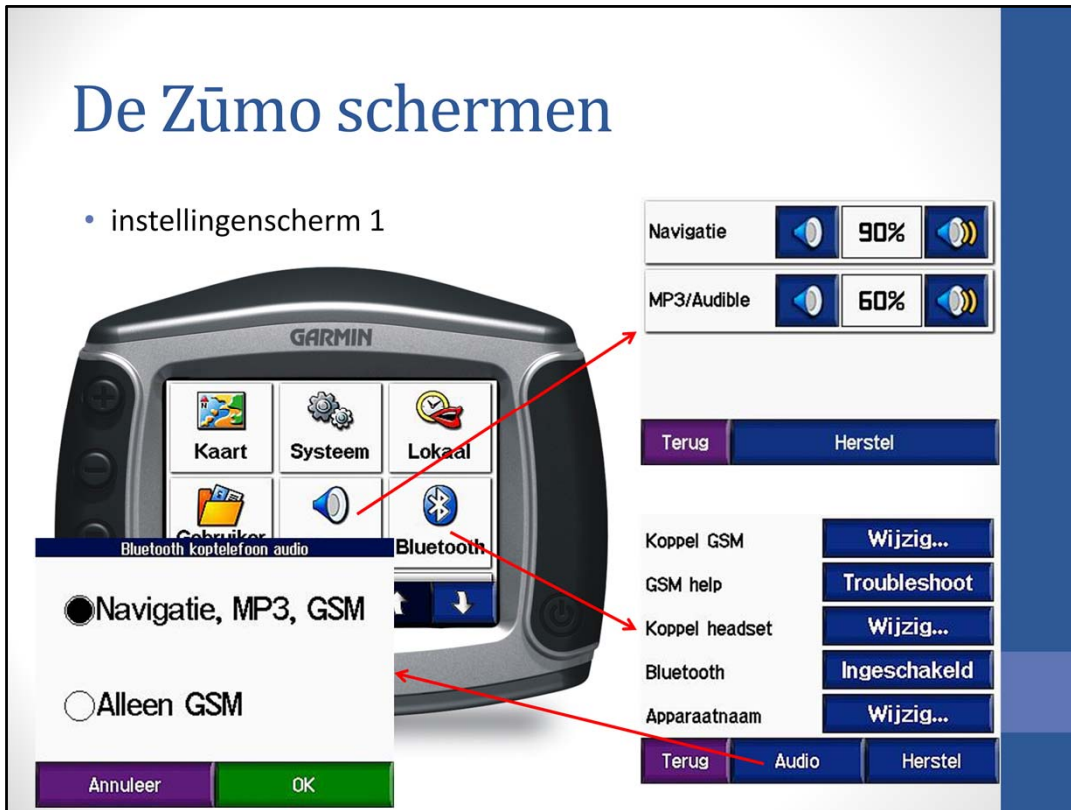
- instellingenscherf 1 – gebr. gegevens



De keuzemogelijkheid 'Fotoalbum' toont de foto's die in de Zūmo aanwezig zijn.

# De Zūmo schermen

- instellingenscherf 1



De knop 'Volume' geeft de mogelijkheid om het volume van Muziek en Stem apart in te stellen.

De knop 'Bluetooth' geeft de mogelijkheid een GSM en een koptelefoon te koppelen. Ook de apparaat naam kan worden veranderd.

## De Zūmo schermen

- instellingenscherf 2



Route voorkeur	<b>Snellere tijd</b>
Type voertuig	<b>Motor/auto</b>
Te vermijden	<b>Ingeschakeld</b>
Waarschuwingsson	<b>Uit</b>
Recalculation Mode	<b>Prompted</b>
Terug	Herstel

Een belangrijke knop staat op de tweede bladzijde: 'Navigatie'.



## De Zūmo schermen

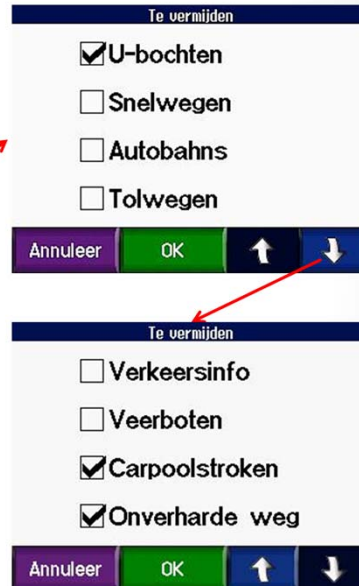
- instellingenscherf 2 - navigatie



Met 'Route voorkeur' kunnen de navigatievoorkeuren worden ingesteld; wijzigingen hieraan hebben grote impact op de route die gekozen wordt. Ook routes die worden herberekend (ook tijdens bijvoorbeeld het importeren van routes) worden beïnvloed. Ook het type voertuig kan worden ingesteld. Het is onduidelijk wat de invloed is op de routebepaling. Volgens Garmin zou in de instelling 'vrachtwagen' scherpe bochten worden vermeden.

# De Zūmo schermen

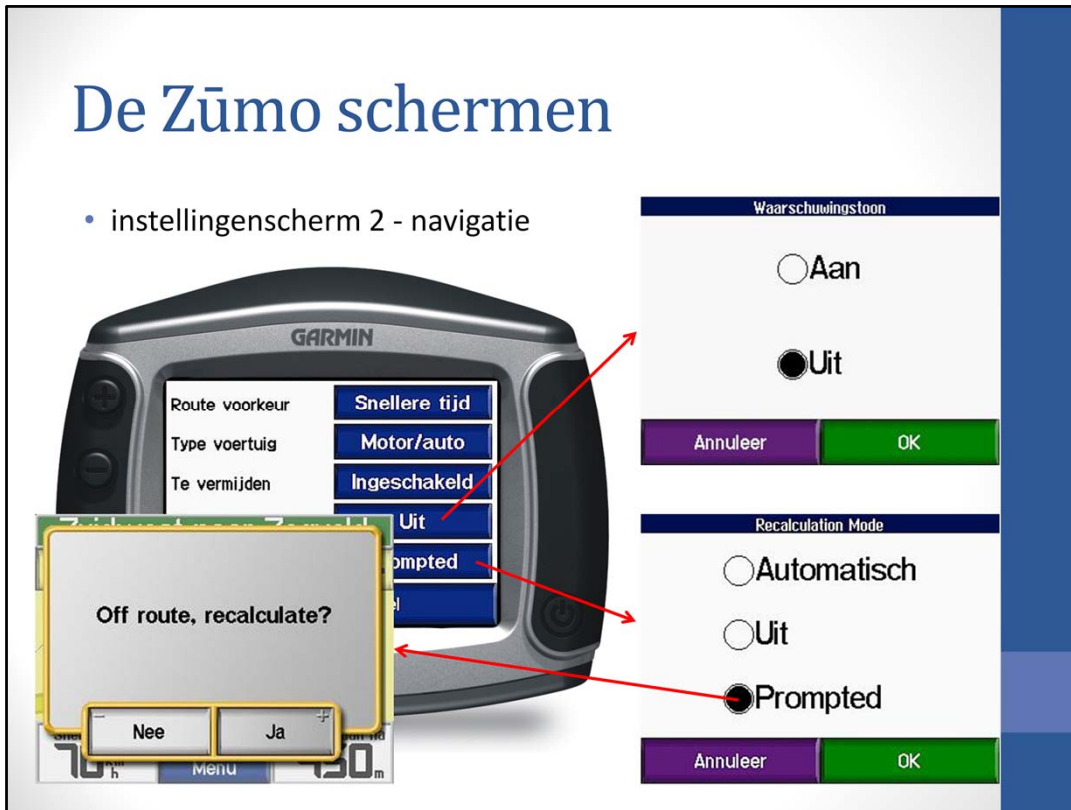
- instellingenscherf 2 - navigatie



Bij 'Te vermijden' kan ingesteld worden wat vermeden moet worden. Doorgaans staat 'U-bochten' aangevinkt en hierdoor het maken van U-bochten vermeden. Maar de Zūmo ziet haarspeldbochten of scherpe afslagen ook wel eens als U-bocht ..... opletten dus.

## De Zūmo schermen

- instellingenscherf 2 - navigatie



De 'Waarschuwingstoon' kan aan of uit worden gezet en bij 'Recalculation Mode' kan herberekenen ingesteld worden. Bij 'Automatisch' wordt de route herberekend als je van de route afwijkt. Bij 'Uit' wordt er nooit herberekend en blijft de originele route op het scherm staan. Bij 'Prompted' vraagt de Zūmo of er herberekend moet worden als je van de route afwijkt; je kan dan 'Ja' of 'Nee' aanklikken.

Als automatisch wordt herberekend, dan geeft de Zūmo een andere route zodra je van de route afwijkt; de originele route wordt daarbij uit het oog verloren. 'Uit' ontnemt de mogelijkheid om de Zūmo een andere route laten maken. De 'Prompted' optie geeft beide mogelijkheden, omdat gevraagd wordt op er herberekend moet worden.

## De Zūmo schermen

- instellingenschermb 2

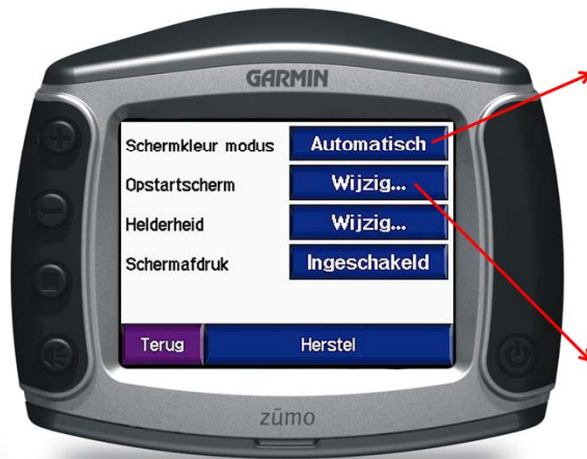


Schermkleur modus	Automatisch
Opstartscherm	Wijzig...
Helderheid	Wijzig...
Schermafdruck	Ingeschakeld
Terug	Herstel

Een volgende keuzemogelijkheid is 'Scherm'.

## De Zūmo schermen

- instellingenschermb 2 - Scherm



Bij 'Schermkleur modus' kan 'Dag', 'Nacht' of 'Automatisch' worden gekozen.  
Bij 'Opstartscherm' kan een ander opstartscherm worden ingesteld. Hierover later meer.

## De Zūmo schermen

- instellingenscherf 2 - Scherm

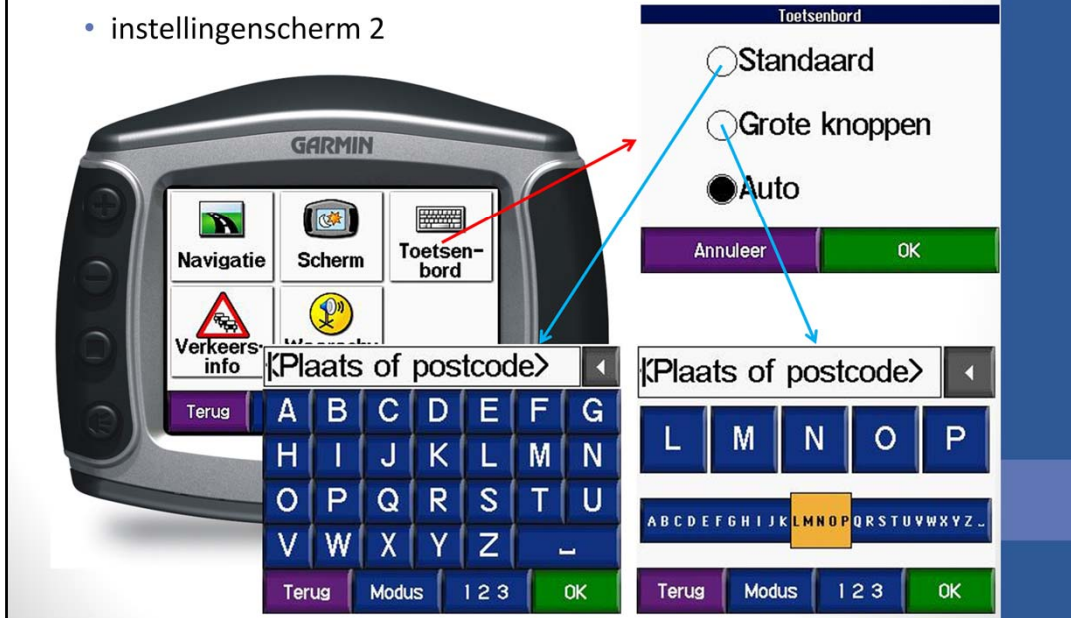


Er is ook een optie om de schermhelderheid in te stellen; dit kan overigens ook met de knoppen aan de linkerkant van de Zūmo.

Ook 'Schermafdruk' kan worden aangezet. Er verschijnt dan een fotocamera-symbool op het scherm. Als je op deze fotocamera drukt, dan wordt het beeld van de Zūmo opgeslagen in het geheugen; ideaal als je een presentatie wilt maken.

# De Zūmo schermen

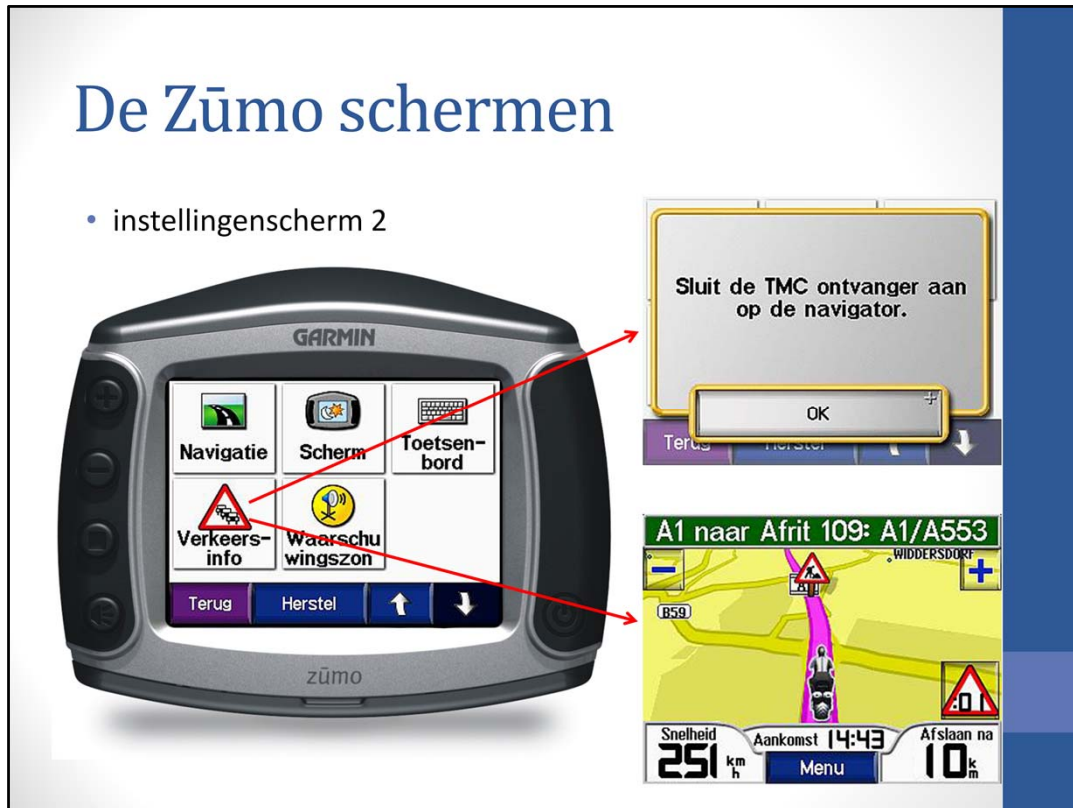
- instellingenscherf 2



Bij de knop 'Toetsenbord' kan gekozen worden tussen 'Standaard' kleine knoppen, 'Grote knoppen' en 'Auto'. Bij 'Auto' worden de knoppen groot als de Zūmo in de steun zit en dus gebruikt wordt op de motor of in de auto.

## De Zūmo schermen

- instellingenscherf 2



Bij de optie 'Verkeersinfo' moet een TMC ontvanger worden aangesloten voor de ontvangst van deze verkeersinfo. Dit is een FM ontvanger, waarvoor geen abonnement noodzakelijk is. Het schijnt prima te werken en de ontvanger kost € 49. De ontvanger wordt aangesloten op de steun.

Bij 'Waarschuwingzone' kan de afstand worden ingesteld waarbij de waarschuwingston klinkt; dit in combinatie met de Extra's die zijn geladen, zoals Flitspalen, etc.



## De Zūmo schermen

- instellingenscherf 2



Bij de optie 'Verkeersinfo' moet een TMC ontvanger worden aangesloten voor de ontvangst van deze verkeersinfo. Dit is een FM ontvanger, waarvoor geen abonnement noodzakelijk is. Het schijnt prima te werken en de ontvanger kost € 49. De ontvanger wordt aangesloten op de steun.

Bij 'Waarschuwingszone' kan de afstand worden ingesteld waarbij de waarschuwingstoon klinkt; dit in combinatie met de Extra's die zijn geladen, zoals Flitspalen, etc.

## De Zūmo schermen

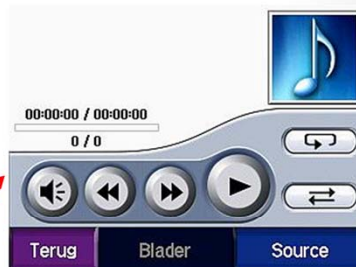
- instellingenscherf 2



Bij 'Waarschuwingsson' kan de afstand worden ingesteld waarbij de waarschuwingston klinkt; dit in combinatie met de Extra's die zijn geladen, zoals Flitspalen, etc.

## De Zūmo schermen

- beginscherm



De muziek knop kan worden gebruikt om de mediaspeler te bedienen.

# De Zūmo schermen

- beginscherm



Een leuke optie is om de GSM-telefoon aan de Zumo te koppelen via Bluetooth. Er verschijnt dan een telefoonsymbool op het beginscherm. Als je op het telefoonsymbool drukt, dan verschijnt het telefoonmenu. Op dit scherm kan op status worden gedrukt; getoond worden ontvangst sterkte, batterij niveau en het netwerk en de telefoonnaam. Vooral Netwerk is handig om te kijken of je al op Nederlands netwerk zit als je uit het buitenland komt.

## De Zūmo schermen

- telefoonscherm



A my home	+31297000000
AEP boat centre	+312977325443
Alarmcentrale Fb	+31582345650
Anne Zoetebier	+31655000000

Terug Spel ↑ ↓

Een leuke optie is om de GSM-telefoon aan de Zumo te koppelen via Bluetooth. Er verschijnt dan een telefoonsymbool op het beginscherm. Als je op het telefoonsymbool drukt, dan verschijnt het telefoonmenu. Op dit scherm kan op status worden gedrukt; getoond worden ontvangst sterkte, batterij niveau en het netwerk en de telefoonnaam. Vooral Netwerk is handig om te kijken of je al op Nederlands netwerk zit als je uit het buitenland komt.

## De Zūmo schermen

- telefoonscherm



Een leuke optie is om de GSM-telefoon aan de Zumo te koppelen via Bluetooth. Er verschijnt dan een telefoonsymbool op het beginscherm. Als je op het telefoonsymbool drukt, dan verschijnt het telefoonmenu. Op dit scherm kan op status worden gedrukt; getoond worden ontvangst sterkte, batterij niveau en het netwerk en de telefoonnaam. Vooral Netwerk is handig om te kijken of je al op Nederlands netwerk zit als je uit het buitenland komt.

# De Zūmo schermen

- telefoonscherm - eten



<b>Den Ouden Dorpsho</b> Dorpsstraat 93	0.2% ZO
<b>De Halve Maen</b> Dorpsstraat 24	0.3% Z
<b>Vleghaar</b> Chrysantenstraat 43	0.3% Z
<b>Het Wapen Van Aals</b> Dorpsstraat 15	0.3% Z

Terug Spel ↑ ↓

## Het Wapen Van Aalsmeer

Dorpsstraat 15  
1431 Aalsmeer, Noord-  
Holland

+31 297385520

Kies

Terug Toon kaart Bewaar

## De Zūmo schermen

- beginscherm



Een leuke optie is om de GSM-telefoon aan de Zumo te koppelen via Bluetooth. Er verschijnt dan een telefoonsymbool op het beginscherm. Als je op het telefoonsymbool drukt, dan verschijnt het telefoonmenu. Op dit scherm kan op status worden gedrukt; getoond worden ontvangst sterkte, batterij niveau en het netwerk en de telefoonnaam. Vooral Netwerk is handig om te kijken of je al op Nederlands netwerk zit als je uit het buitenland komt.



# De Zūmo schermen

- beginscherm



Bij het indrukken van 'Stop' wordt de navigatie functie gestopt. Bij 'Omrijden' beschouwt de Zūmo de weg als afgesloten en geeft een alternatieve route aan.

## De Zūmo knoppen



De plus en min knoppen worden gebruikt om de kaart in en uit te zoomen.

## De Zūmo knoppen



Met de derde knop van boven wordt de reisinformatie getoond. Eén keer drukken geeft het kompas en nog een keer drukken geeft de reisinformatie.

## De Zūmo knoppen



De derde knop van boven kan ook worden gebruikt in combinatie met de plus en min knoppen om de helderheid van het scherm in te stellen.

## De Zūmo knoppen



De derde knop van boven kan ook worden gebruikt in combinatie met de plus en min knoppen om de helderheid van het scherm in te stellen.

## De Zūmo knoppen



Wordt de aan/uit knop bediend samen met de plus knop, dan sluit de Zūmo gedwongen af. Dit is handig om te weten als de Zūmo vastgelopen is en niet meer reageert op de aan/uit knop alleen.

## De Zūmo knoppen

Zūmo resetten (gebruikersgegevens wissen)



Als je een 'harde' reset wil geven, waarbij alle gebruikersgegevens verloren gaan, dan rechtsonder op het scherm drukken en de Zūmo aanzetten. De Zūmo vraagt dan of alle gebruikersgegevens gewist moeten worden.

# De Zūmo knoppen

## Zūmo scherm kalibratie



aan/uit  
(1 min)

Als je het touchscreen wil kalibreren, dan kan dat door de aan/uit knop 1 minuut vast te houden. Het kalibratiescherm verschijnt dan.



## De Zūmo achterkant



Aan de achterkant zitten de MCX connector en de batterij.

## De Zūmo achterkant

- achterkant (MCX connector)



[Ver groot afbeelding](#)

Garmin GA 25MCX Externe GPS-  
antenne: € 39,-

Op de MCX connector kan een externe GPS antenne worden aangesloten (kosten € 39)

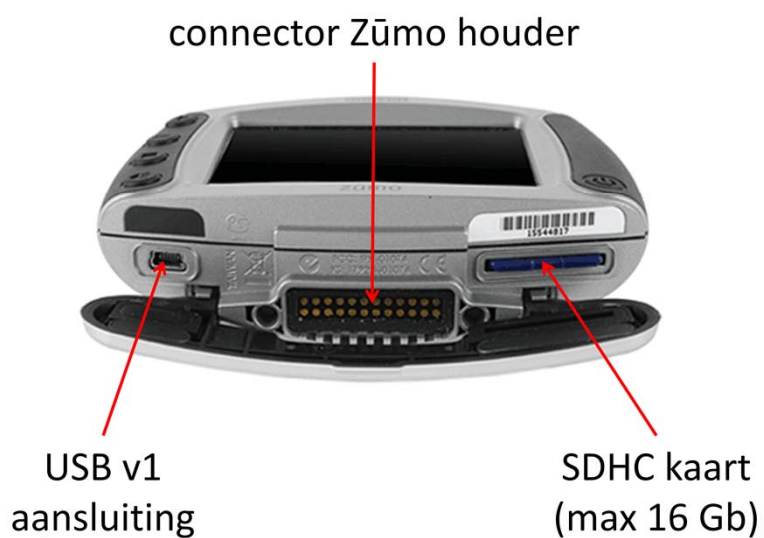
## De Zūmo achterkant

- batterij



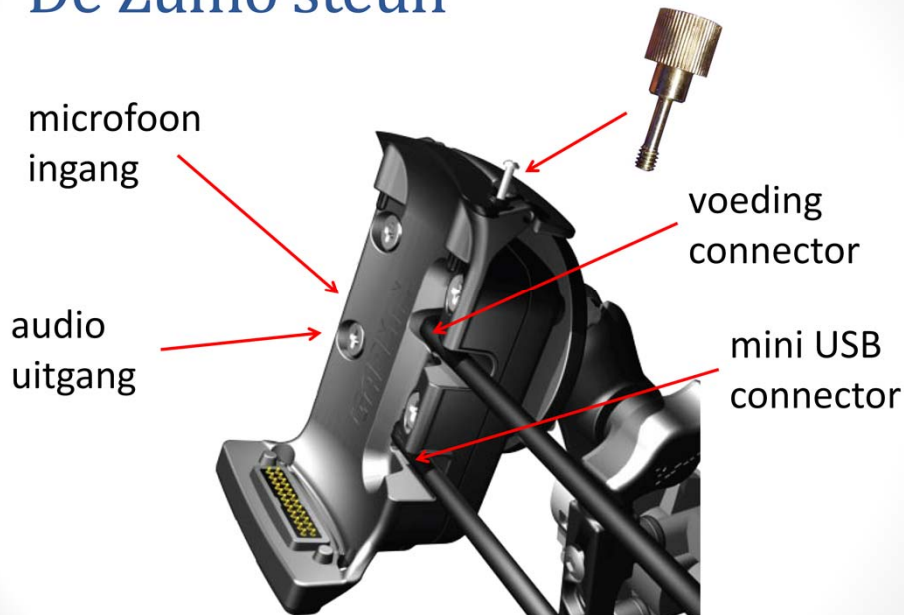
De batterij kan worden verwijderd door het schroefje los te draaien.

## De Zūmo onderkant



Aan de onderkant de USB aansluiting, de Connector voor de Zūmo steun en de gleuf voor de SD-kaart. De USB aansluiting is de langzame USB 1 aansluiting; erg langzaam dus.

## De Zūmo steun

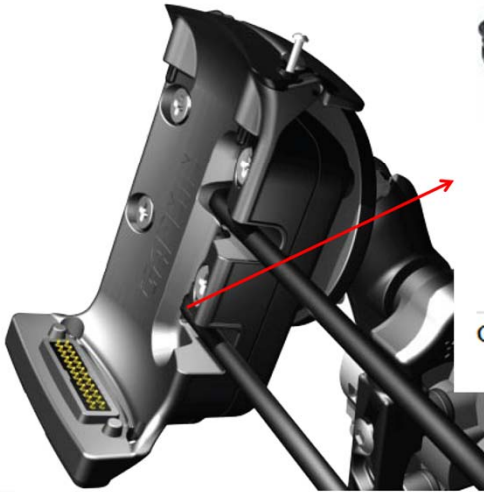


Aan de linkerkant zitten aansluitingen voor de microfoon en de audio (voor aansluiten van een headset met snoer). Aan de rechterkant (in de steun) zitten de aansluiting voor de voeding en ook nog een USB connector.

Ook kenmerkend voor de Zūmo is het vervelende schroefje, dat je met een speciale schroevendraaier moet losdraaien. Een kartelschroefje is verkrijgbaar (zie onze website – Links), dat m.i. beter werkt.

## De Zūmo steun

- TMC receiver



[Vergroot afbeelding](#)

Garmin GTM 12 TMC: € 49,-  
incl. 19% BTW en gratis verzending

Op de USB aansluiting kan de TMC ontvanger voor verkeersinformatie worden aangesloten (kosten € 49). De verkeersinformatie wordt ontvangen via FM radiostations. Er zijn standaard (gratis) TMC diensten in bijna alle West Europese landen, maar ook premium (betaalde) TMC diensten.

## De Zūmo updaten

Zūmo verbinden met  
computer (USB)

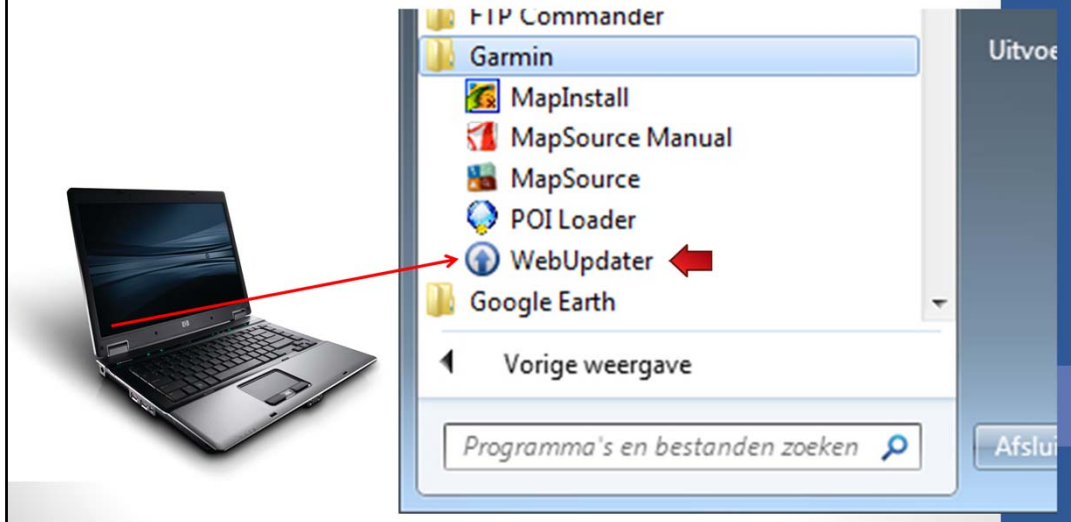


**Kijk uit:** het update proces niet onderbreken

Om de software in de Zūmo te updaten, moet deze worden aangesloten op de computer. Het update proces moet niet worden onderbroken, anders is veel gevallen een reparatie noodzakelijk. De Zūmo tijdens het proces niet aanraken, zodat je niet per ongeluk op de aan/ uit knop drukt of de USB stekker eruit trekt.

## De Zūmo updaten

- computer programma WebUpdater (te downloaden bij Garmin support)



Als de bij de Zūmo geleverde computer software is geïnstalleerd, dan staat het programma 'Webupdater' op de computer. Zo niet, dan kan het programma worden gedownload op de Garmin website. Klik op het programma om het te starten.



# De Zūmo updaten

- computer programma WebUpdater



Het eerste scherm geeft aan of er een update is gevonden. Klik op volgende.

# De Zūmo updaten

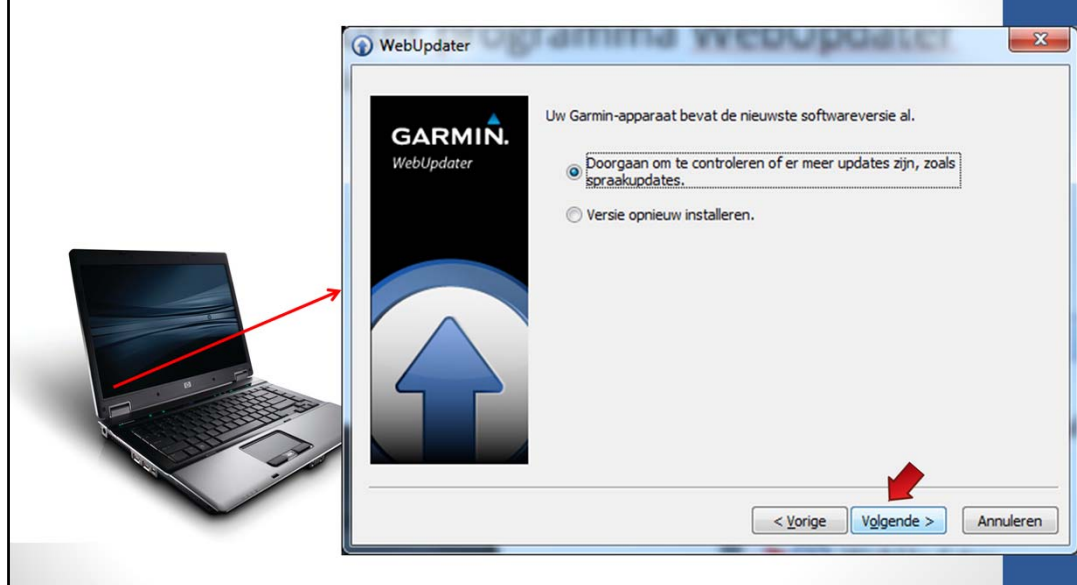
- computer programma WebUpdater



Op het volgende scherm staat het gevonden toestel aangegeven. Druk op volgende.

# De Zūmo updaten

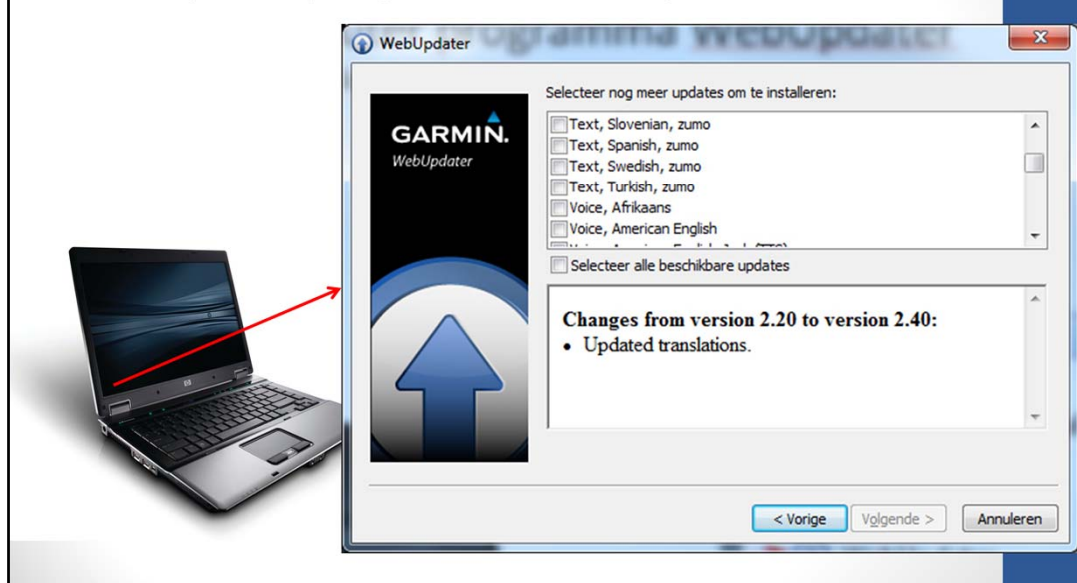
- computer programma WebUpdater



Hier kan worden gekozen of er gecontroleerd moet worden op andere updates of dat de software (opnieuw) geïnstalleerd moet worden. Deze laatste keuze start de installatie. Bij het selecteren van de eerste keuze, wordt gezocht naar taal en spraak updates.

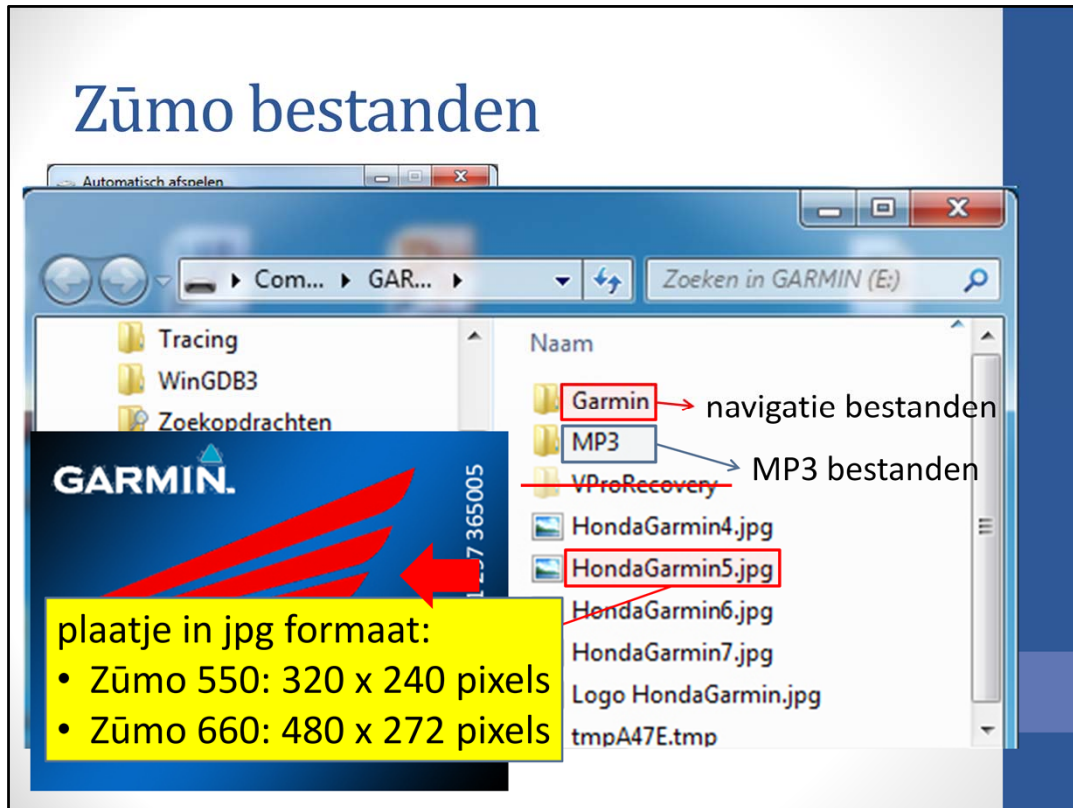
# De Zūmo updaten

- computer programma WebUpdater



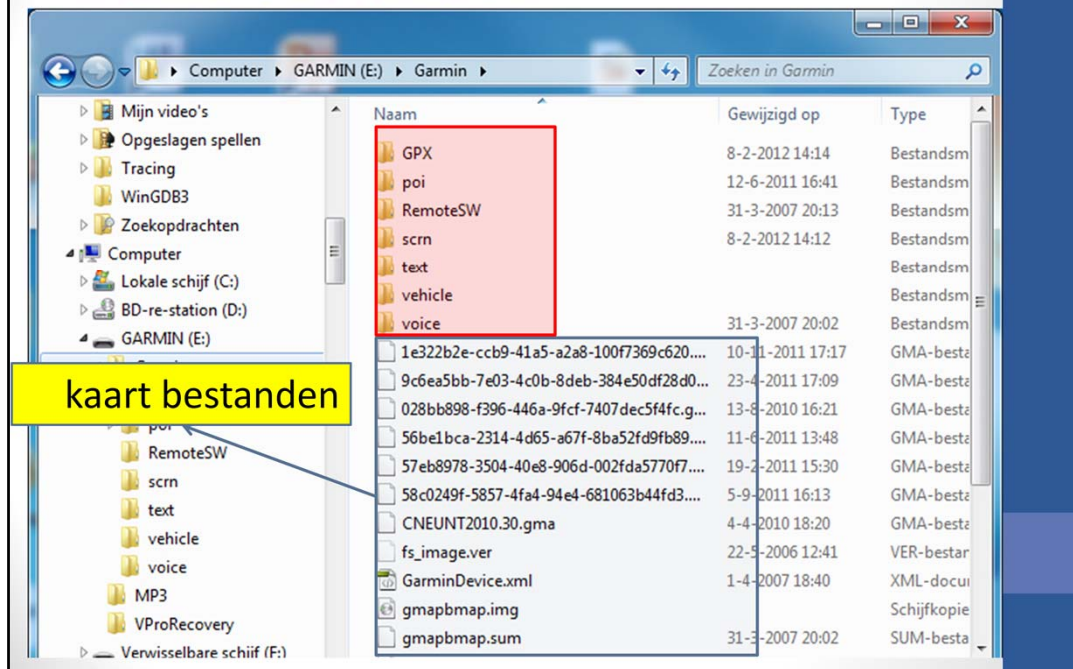
De gewenste updates kunnen worden aangevinkt en geïnstalleerd.

## Zūmo bestanden



Als de Zūmo op de computer wordt aangesloten, dan krijg je de optie 'Automatisch afspelen' te zien. Klik op 'Map en bestanden weergeven', waardoor windows verkener wordt geopend. In het rechter scherm is de inhoud van de Zumo te zien. De bovenste map heet 'Garmin' en hierin staan de bestanden die voor navigatie worden gebruikt. Daaronder staat de map 'MP3' en hierin kunnen MP3 bestanden worden geladen. Daaronder staat de map 'VProRecovery' maar het is mij onduidelijk wat hier in staat.

# Zūmo bestanden



Als de map 'Garmin' wordt geopend, dan zien we aan de rechterkant een aantal mappen. Daaronder staan allerlei bestanden, waarin het kaartmateriaal zit. De overige mappen staan op de volgende dia.

# Zūmo bestanden

- Directory 'Garmin'

Naam
GPX
poi
RemoteSW
scrn
text
vehicle
voice
1e322b2e-cc
0e6e35bb-7e

→ navigatie bestanden

→ point of interest



MyPoi FA Europa camera's waar

OnRoute motorroutes 1.20

Eigen nuttige punten

Terug

- In de map GPX staan de navigatie bestanden
- in de map POI staan de point of interest bestanden
- in de map SCRN staan de afbeeldingen van het scherm
- in de map text staan de tekst bestanden
- in de map vehicle staan de voertuig bestanden
- in de map voice staan de stem bestanden

# Zūmo bestanden

- Directory 'Garmin'

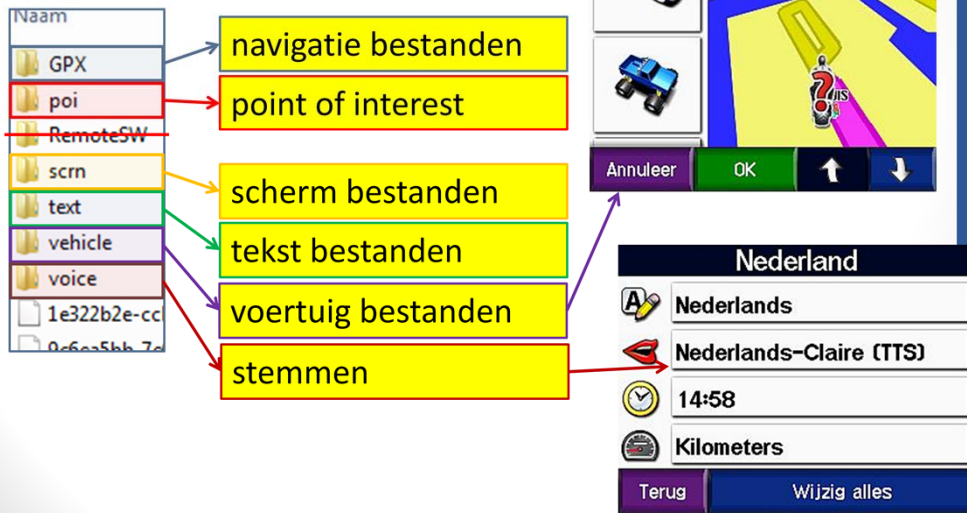
The image shows a screenshot of a navigation application interface. On the left, a file directory is displayed with the following items: GPX, poi, RemoteSW, scrn, text, vehicle, voice, 1e322b2e-cc, and 0e6a35bb-7d. Arrows point from these items to yellow callout boxes: GPX to 'navigatie bestanden', poi to 'point of interest', scrn to 'scherm bestanden', and text to 'tekst bestanden'. The main part of the image is a navigation map showing a route on a road labeled 'AALSMEERDERWEG'. The map includes a speedometer showing 'Snelheid 0.0 km/h', a 'Menu' button, and a 'Rijdend ZW' indicator. Below the map, there are three instruction boxes: 'Neem rotonde naar 2e afrit 1.7h', '2e afrit naar Dreef 40m', and 'Rechts op Kornedijk 450m'. At the bottom, there are buttons for 'Terug', 'Toon kaart', and navigation arrows.

- In de map GPX staan de navigatie bestanden
- in de map POI staan de point of interest bestanden
- in de map SCRn staan de afbeeldingen van het scherm
- in de map text staan de tekst bestanden
- in de map vehicle staan de voertuig bestanden
- in de map voice staan de stem bestanden



# Zūmo bestanden

- Directory 'Garmin'



In de map GPX staan de navigatie bestanden  
in de map POI staan de point of interest bestanden  
in de map SCRn staan de afbeeldingen van het scherm  
in de map text staan de tekst bestanden  
in de map vehicle staan de voertuig bestanden  
in de map voice staan de stem bestanden

# Zūmo bestanden

The screenshot shows the MapSource interface. At the top, there are two file lists. The left list shows 'Archive' and 'Current.gpx' (highlighted with a red box). The right list shows '1.gpx'. Below this is the MapSource window with a menu bar and a toolbar. A white text box is overlaid on the map area, containing the following text:

Deze archief-bestanden worden naar  
Garmin gestuurd tijdens download van een  
kaart update  
De snelheid per stuk weg wordt hiermee  
bepaald

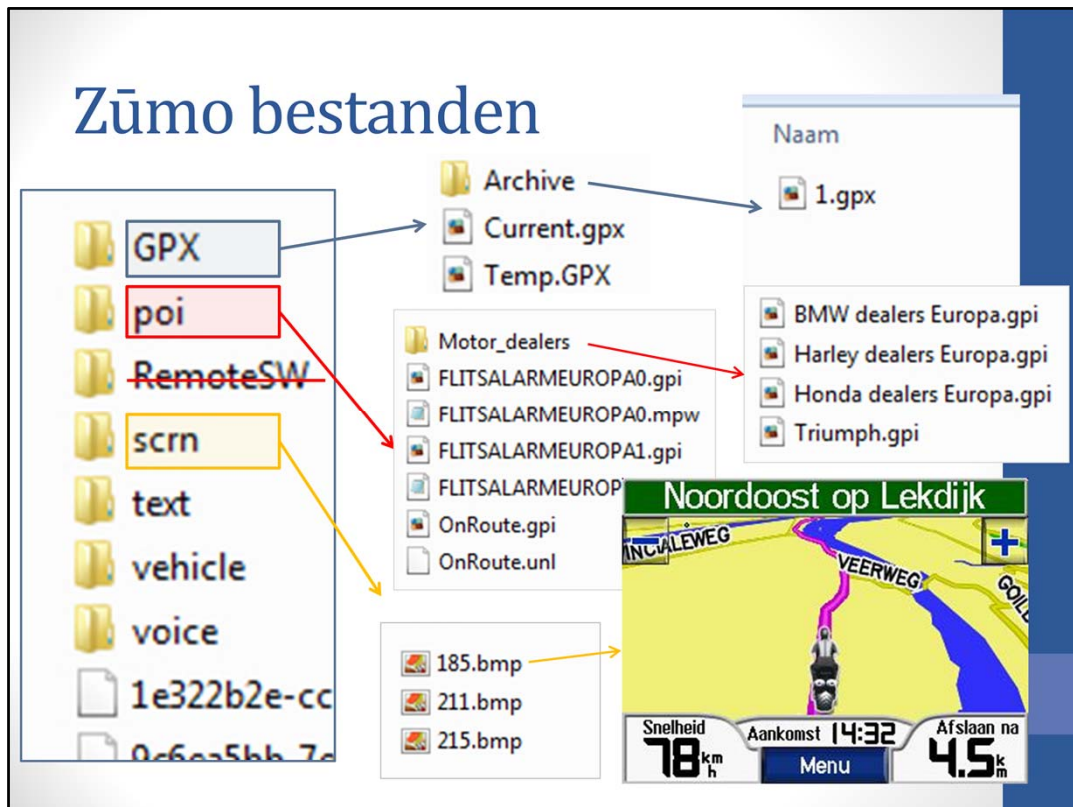
At the bottom of the screenshot, a table titled 'Kaart centreren op geselecteerde items' is visible. It contains the following data:

Punten	Lengte	Gebied	Verstreken tijd	Gem. Snelheid
1	280 m	0 m2	0:00:13	78 km/h

Buttons for 'Omkeren', 'Filter...', 'Profiel weergeven...', 'Bladeren...', and 'Weergeven op kaart' are also visible.

We beginnen met de map GPX. GPX staat voor GPS Exchange en dat is het bestandsformaat waarmee de Zūmo werkt. In het bestand 'Current.gpx' staan alle gegevens waar de Zūmo mee werkt. Hierin staan de aanwezige routes, favorieten, afgelegde tracks, etc. Van de afgelegde tracks staan maximaal 10.000 punten in het 'Current.gpx' bestand; worden het meer punten, dan wordt van de eerste 10.000 punten een archief bestand gemaakt. Het aantal archief bestanden wordt door de Zūmo gelimiteerd op 20. Er kunnen dus in het totaal 200.000 punten worden vastgelegd; dat komt overeen met ca. 5000 kilometer. Zo'n bestand kan je openen in MapSource en dan wordt duidelijk dat er veel wordt bijgehouden, inclusief de greden snelheid.

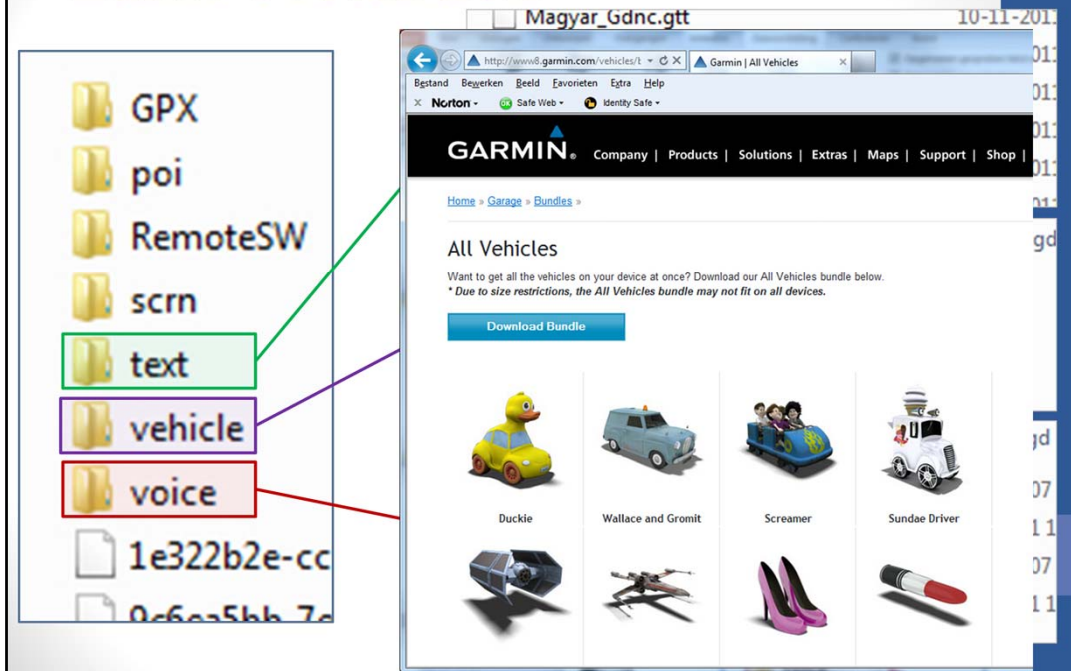
## Zūmo bestanden



De volgende map is POI. Hierin staan de Point of Interest bestanden. Veel van deze bestanden kunnen op internet worden gevonden, maar je kan ze zelf ook maken. Ik heb bijvoorbeeld een map Motor\_dealers gemaakt. De bestanden heb ik op internet gevonden. Ook staan hier mijn 'Flitsalarm' bestanden en de bestanden van 1001 MotorRoutes van OnRoute.

in de map SCRn staan de schermafbeeldingen, die je maakt als schermafdruck is ingeschakeld

# Zūmo bestanden



In de map Text, staan alle tekstregels die door de Zūmo worden gebruikt om een geschreven bericht te maken op het scherm.

In de map Vehicle staan de bestanden die gebruikt worden om een voertuig op het scherm af te beelden. Een grote verzameling voertuigen is te vinden op de website van Garmin.

De laatste map is de map Voice; hierin staan de stemmen die je via de koptelefoon hoort. Bij mij is dat Claire en dat is ook de enige stem die nog in mijn Zūmo staat. De rest heb ik verwijderd om ruimte te besparen. Wel eerst een kopie maken voordat je iets wist.

De Zūmo



einde  
Zūmo

Einde van het Zūmo gedeelte.